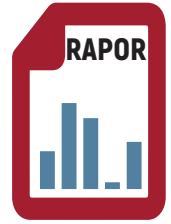


emar

GENEL-İŞ Emek  
Araştırma Dairesi

# İSTİHDAM

KAMUDA VE GENEL İŞLER İŞKOLUNDA



**DİSK/GENEL-İŞ**  
Türkiye Genel Hizmetler İşçileri Sendikası

DİSK/GENEL-İŞ SENDİKASI

Bu araştırma DİSK/Genel-İş Araştırma Dairesi tarafından hazırlanmış ve Eylül 2022 tarihinde kamuoyuna sunulmuştur. Araştırma emar kaynak gösterilerek kullanılabilir.

Türkiye Genel Hizmetler İşçileri Sendikası (DİSK/Genel-İş)

Sahibi: Genel-İş adına Genel Başkan Remzi Çalışkan

Sorumlu Yazı İşleri Müdürü: Şükret Sevgener

Adres: Çankırı Caddesi No: 28 Kat: 7 Ulus/Ankara

Tel: 0312 3091547,

Faks: 0312 3091046



DİSK/Genel-İş Web: [www.genel-is.org.tr](http://www.genel-is.org.tr)

DİSK/Genel-İş Araştırma Web: [www.emekarastirma.org.tr](http://www.emekarastirma.org.tr)

E-posta: [emekarastirma@genel-is.org.tr](mailto:emekarastirma@genel-is.org.tr)

*Parayla satılmaz*

# ARAŐTIRMA RAPORU

Türkiye’de kamu sektöründe ve belediyelerde istihdam yıllar içerisinde deęişmektedir. Kamuda istihdam, kamu harcamaları ve genel işler işkolunda istihdam verilerini, OECD ve AB ülke düzeyleri ve ortalamaları ile karşılaştırıldığı bu raporda öne çıkan sonuçlar şöyledir;

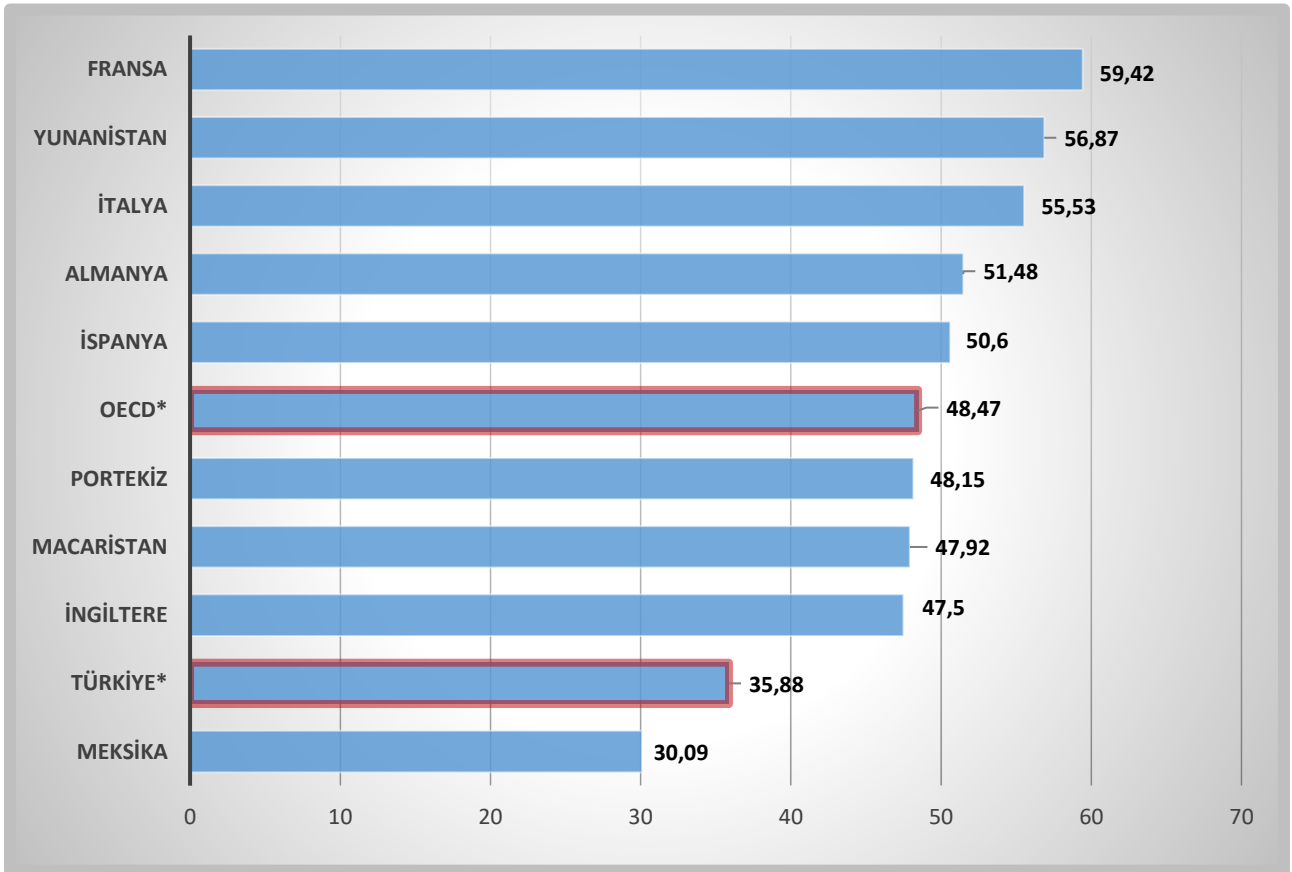
- ✓ Türkiye’de Sosyal Devlet Anlayışı Çöktü: OECD Ülke Ortalamasında GSYH İçinde Genel Kamu Harcamalarının Oranı Yüzde 48,47 iken Türkiye’de Bu Oran Yüzde 35,88!
- ✓ Kamuda İstihdam Yetersiz: Türkiye’de Kamu İstihdamı Oranı, OECD Ortalamasının 4 Puan Altında!
- ✓ Türkiye, Kamuda Kadın İstihdamının En Düşük Olduđu Ülkelerden Biri: Kamuda İstihdamın Sadece Yüzde 25’i Kadın!
- ✓ Kamu İstihdamında En Fazla Artış “Sözleşmeli Personel” ve “Sürekli İşçilikte”.
- ✓ Genel İşler İşkolunda İstihdam Edilen Her 10 Kişiden 6’sı Belediyelerde, 4’ü Şirketler veya Konut İşlerinde Çalışıyor.
- ✓ Belediyelerde Sürekli İşçilik 2015 Yılından 2022 Yılına Kadar Yüzde 35 Azaldı, Belediye Şirket İşçiliği Yüzde 500 Arttı!
- ✓ 2016 Yılından İtibaren En Az 700 Belediye İşçisi İş Cinayeti Nedeni ile Hayatını Kaybetti.

## SOSYAL DEVLET ÇÖKÜYOR: TÜRKİYE'DE KAMU HARCAMALARINA AYRILAN PAY, OECD ORTALAMASININ ÇOK ALTINDA!

1980'lerden itibaren serbest piyasa ekonomisine geçiş yapan Türkiye, kamunun ekonomi içindeki payını azaltma sürecine girmiş ve 1990'lı yılların sonuyla beraber özelleştirme politikaları hızlanmış, küreselleşme süreciyle beraber ülkede yaşanan ekonomik krizler ile birlikte kamu kesimi harcamaları azalmıştır.

OECD üye ülke ortalamasında GSYH içinde kamu harcamaları oranı, GSYH'nin yarısı kadarken, birçok Avrupa ülkesinde yarısına yakın ve yarısından fazladır. Türkiye'de ise kamu harcamalarının oranı, OECD ortalamasının çok altında ve Avrupa ülkeleri içinde son sıralardadır. OECD ortalamasına göre GSYH içinde genel kamu harcamalarının oranı yüzde 48,47 iken, Türkiye'de bu oran yüzde 35,88'dir. Fransa'da (%59,4), Yunanistan (%56,8), İtalya (%55,5), Almanya (%51,4) ve İspanya'da (%50,6) GSYH'nin yarısından fazlası kamu harcamalarına ayrılmaktadır.

Grafik.1. GSYH İçinde Kamu Harcamaları Oranı,2021

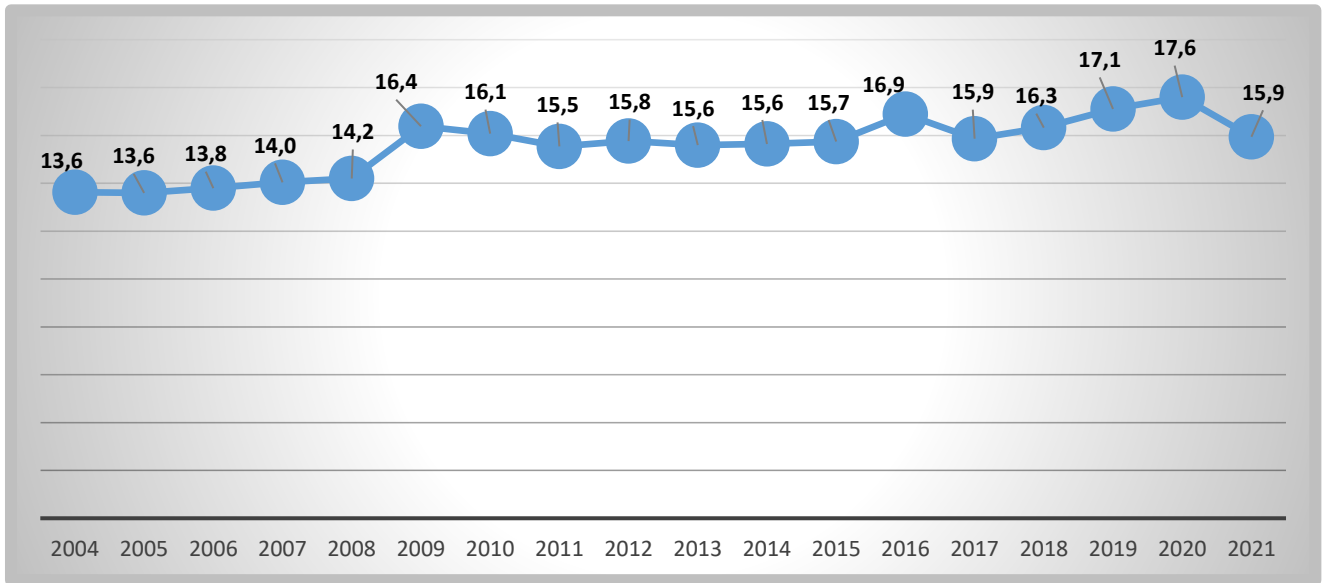


Kaynak: OECD. 2021, \* 2020 verileridir.

## KAMUDA SOSYAL HARCAMALARA YETERLİ PAY AYRILMIYOR!

Eğitim, sağlık ve sosyal korumalardan oluşan kamu kesimi sosyal harcamalarını incelediğimizde GSYH'den ayrılan payın da oldukça düştüğü görülmektedir. 2021 yılında kamu kesimi sosyal harcamalarına GSYH'dan ayrılan pay yüzde 15,9 oldu. Bununla birlikte kamu kesimi sosyal harcamalarının seçim dönemlerinde arttığı görülmektedir. 2017 yılında sosyal harcamalara GSYH'den ayrılan pay yüzde 15,9 iken, 2018 yılında yüzde 16,3'e, 2019 yılında ise yüzde 17,1'e yükseldi. 2020 yılında pandeminin de etkisiyle biraz daha artış eğiliminde olsa da, 2021 yılında yaklaşık 2 puan düştü ve yüzde 15,9'a geriledi.

Grafik.2. Yıllara Göre GSYH İçinde Kamu Kesimi Sosyal Harcamalarının Payı

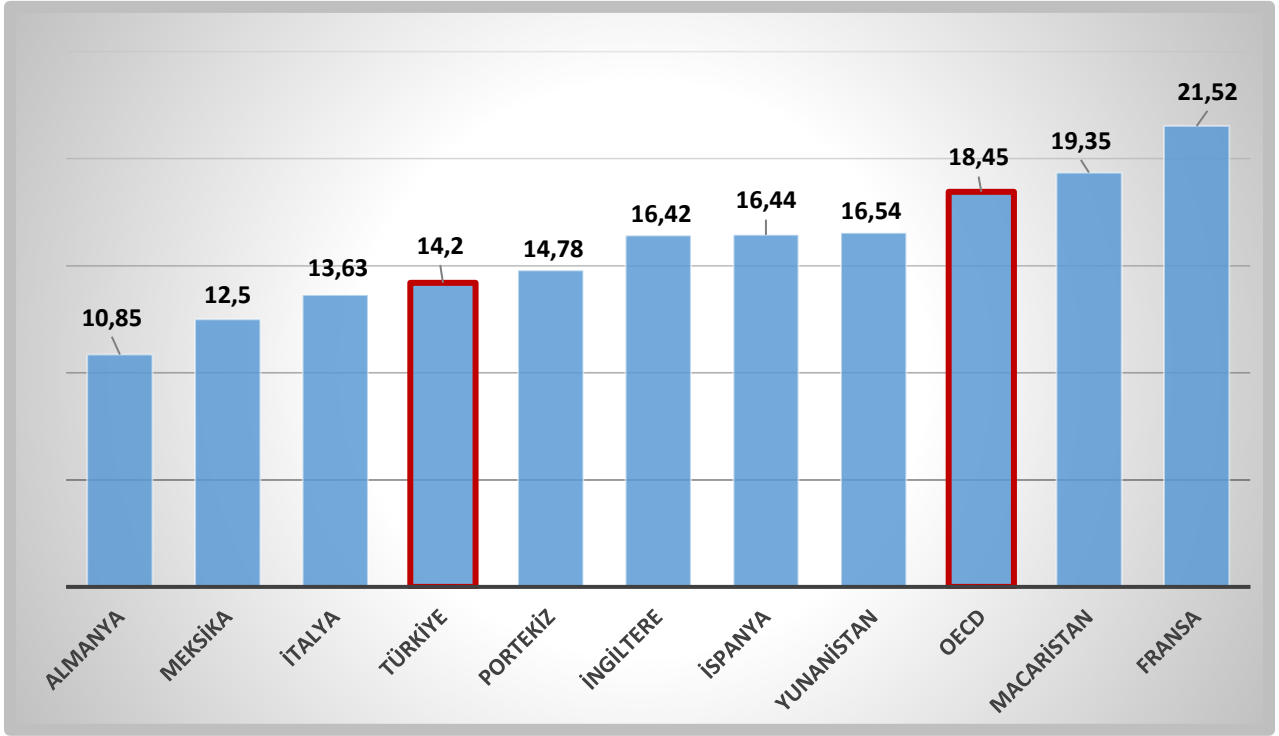


Kaynak: SBB.

## KAMUDA İSTİHDAM YETERSİZ: TÜRKİYE'DE KAMU İSTİHDAMI ORANI, OECD ORTALAMASININ 4 PUAN ALTINDA!

Türkiye'de toplam istihdam içinde kamu istihdamının oranı, OECD ortalamasının 4 puan altındadır. OECD üye ülkelerin ortalamasında toplam istihdam içinde kamu istihdamının oranı yüzde 18,45 iken, Türkiye'de bu oran yüzde 14,5'tir. Fransa (yüzde 21,5) ve Macaristan'da (yüzde 21,5) toplam istihdam içinde kamu istihdamı oranı OECD ortalamasının üstünde, diğer Avrupa ülkelerinde ise altındadır.

Grafik.3. Toplam İstihdam İçinde Kamu İstihdam Oranları,2020



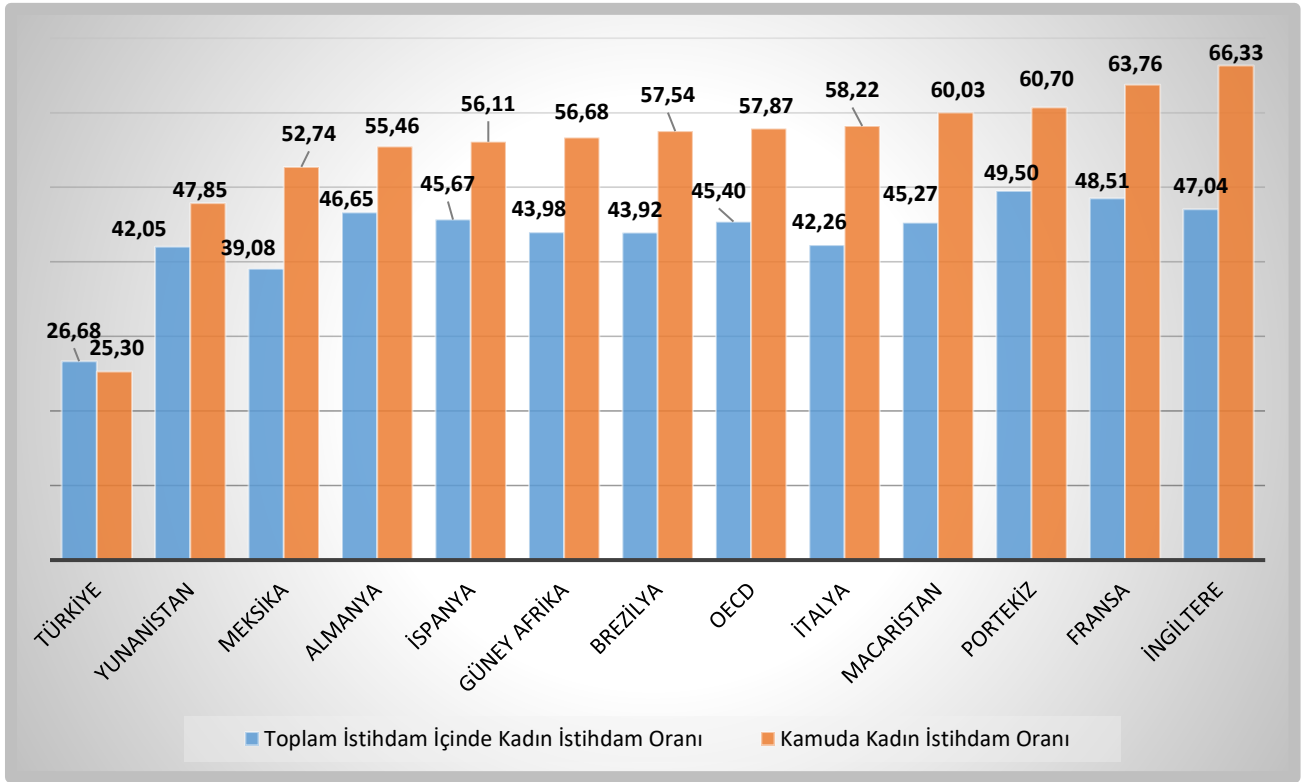
Kaynak: OECD. 2020

## TÜRKİYE, KAMUDA KADIN İSTİHDAMININ EN DÜŞÜK OLDUĞU ÜLKELERDEN BİRİ: KAMUDA İSTİHDAMIN SADECE YÜZDE 25'İ KADIN!

Birçok ülkede kamu istihdamı ağırlıklı olarak kadınlardan oluşmakta veya cinsiyete göre istihdam eşit dağılmaktadır. OECD üye ülkelerin ortalamasında kadınların toplam istihdam içindeki oranı yüzde 45,40, kamu sektöründe istihdam oranı ise yüzde 57,8'dir. Birçok ülkede de kamuda kadın istihdamı, toplam istihdamdan fazladır. İngiltere, Fransa, Macaristan ve Portekiz'de toplam istihdam içinde kadın istihdam oranı yüzde 40 iken kamuda kadın istihdam oranı yüzde 60'ın üzerindedir. Bu durum bir yandan kamu istihdamındaki sağlık, eğitim, bakım hizmetleri gibi alanların kadın işi olarak görülmesinin bir sonucu olarak yorumlanmakla birlikte, diğer yandan kamu politikalarında kadın istihdamını artırıcı politikaların uygulandığını da göstermektedir.

Ancak Türkiye'de tam tersi bir durum söz konusudur. Türkiye'de kadınların istihdama katılımı, OECD ve Avrupa ülkelerinin çoğundan azdır. Türkiye'de kadınların toplam istihdam içindeki oranı yüzde 26,6 iken kamu istihdamında kadın oranı yüzde 25'dir.

Grafik.4. Toplam İstihdamda ve Kamu İstihdamında Kadın Oranı, 2019



Kaynak: OECD.

**HER 10 KİŞİDEN; 8'İ ÖZEL SEKTÖRDE,  
2'Sİ KAMU SEKTÖRÜNDE İSTİHDAM EDİLİYOR!**

Türkiye’de istihdamı sektörlere ve yıllara göre incelediğimizde, kamu istihdamının artış eğiliminde olduğunu görmekteyiz. Ancak kamuda istihdam artış eğiliminde olmasına karşın toplam istihdamın yalnızca yüzde 16,8’ini oluşturmaktadır. Özel sektör istihdamı ise yüzde 83,2’dir.

Tablo.1. Yıllara göre kamu ve özel sektör istihdamı

Yıllar	Toplam İstihdam	Özel Sektörde İstihdam		Kamu İstihdam Sektöründe	
		Sayı	Oran (%)	Sayı	Oran (%)
2015	26.621.000	23.100.470	86,7	3.520.530	13,2
2016	27.205.000	23.643.461	87,0	3.561.539	13,0
2017	28.189.000	24.585.265	87,2	3.602.735	12,8
2018	28.738.000	24.385.818	84,9	4.352.182	15,1
2019	28.080.000	23.524.926	83,5	4.644.074	16,4
2020	26.812.000	22.020.429	82,1	4.791.571	17,8
2021	29.815.000	24.937.730	83,6	4.877.270	16,4
2022	29.418.000	24.496.954	83,2	4.921.046	16,8

Kaynak: TÜİK ve SBB. 2015-2020 yılları yıllık veri, 2021 4.çeyrek, 2022 1. çeyrek verisidir.

## KAMU İSTİHDAMINDA EN FAZLA ARTIŞ “SÖZLEŞMELİ PERSONEL” VE “SÜREKLİ İŞÇİLİKTE”.

Kamu istihdamını yıllar içerisinde statülere göre incelediğimizde; en güvenceli istihdam biçimi olan “memurluğun” yerini “sürekli işçilik” ve “sözleşmeli personel” istihdamının aldığını görmekteyiz. 2015 yılında kamu istihdamının yüzde 82’sini memurluk, yüzde 4,2’sini sözleşmeli personel istihdamı oluştururken; 2021 yılında kamu istihdamında memur oranı yüzde 61,5’e gerilemiş, sözleşmeli personel istihdam oranı ise 6,6 puan artarak yüzde 10,8’e yükselmiştir. 2022 yılının ilk çeyreğinde ise memurluk yüzde 61’e düşerken sözleşmeli personel istihdamı 11,5’e çıkmıştır.

Sürekli işçiliğe baktığımızda ise, sürekli işçiliğin yüzde 9,3’ten yüzde 24,4’e yükseldiğini görmekteyiz. Kamu istihdamında sürekli işçiliğin artışının en önemli nedeni, 2017 yılı sonunda çıkarılan 696 sayılı KHK düzenlemesidir. Bu düzenlemeyle personel çalıştırılmasına dayalı hizmet alım ihaleleri ve taşeron firmalarda çalışan işçiler, merkezi idarelerde sürekli işçi kadrosuna; belediyelerde çalışan taşeron işçiler ise, belediye şirketlerine geçirilmiştir.

Tablo.2. Statülerine Göre Kamuda İstihdam

Yıllar	Memur	Sözleşmeli Personel	Geçici Personel (4/C)	İşçi		Diğer	Toplam
				Sürekli İşçi	Geçici İşçi		
2015	2.894.091	149.133	22.741	328.701	28.364	97.500	3.520.530
2016	2.854.243	180.377	21.490	385.419	22.774	97.236	3.561.539
2017	2.831.062	246.294	19.645	384.911	19.157	101.666	3.602.735
2018	2.862.765	349.618	-	984.226	52.275	103.298	4.352.182
2019	2.939.450	427.550	-	1.123.864	48.567	104.643	4.644.074
2020	2.970.210	502.554	-	1.162.439	49.863	106.505	4.791.571
2021	3.003.603	529.194	-	1.188.689	48.920	106.864	4.877.270
2022	3.005.543	565.035	-	1.192.597	50.520	107.351	4.921.046
Değişim Oranı	+ 3,8	+ 278,8	-	+ 262,8	+ 78,1	+ 10,1	+ 39,7

Kaynak: T.C. Strateji ve Bütçe Başkanlığı verilerinden yararlanılarak Araştırma Dairesi tarafından hesaplanmıştır. Kamu Sektörü İstihdam Verileri 2015.2016.2017.2018 ve 2019, 2020, 2021 yılları için IV. Dönem, 2022 yılı için I. dönem verisidir.



## GENEL İŞLER İŞKOLU İŞÇİ SAYISININ EN YÜKSEK OLDUĞU İŞKOLLARI ARASINDA 6. SIRADA.

Genel işler işkolu; belediye ve belediye şirketleri tarafından yapılan tüm hizmetler ile özel sektörde genel temizlik, konut işleri, evde bakım hizmetlerini kapsar. Genel işler işkolunda çalışan işçi sayısı 2022 yılı Temmuz ÇSGB verilerine göre 931 bin 354 kişi ile tüm işkolları içerisinde altıncı büyük işkoludur.

Tablo.3. İşçi Sayısının En Yüksek Olduğu İşkolları

İşkolu	Sayı	Oran
Ticaret, Büro, Eğitim ve Güzel Sanatlar	4.086.007	Yüzde 25,5
Metal	1.865.713	Yüzde 11,6
İnşaat	1.445.368	Yüzde 9,0
Dokuma, Hazır Giyim	1.363.439	Yüzde 8,5
Konaklama ve Eğlence İşleri	1.194.554	Yüzde 7,4
Genel İşler	<b>931.354</b>	<b>Yüzde 5,8</b>
Toplam İşçi Sayısı	<b>15.987.428</b>	

Kaynak: ÇSGB, 2022 Temmuz ayı verisi.

## GENEL İŞLER İŞKOLUNDA İSTİHDAM EDİLEN HER 10 KİŞİDEN 6'SI BELEDİYELERDE, 4'Ü ŞİRKETLER VEYA KONUT İŞLERİNDE ÇALIŞIYOR.

Genel işler işkolunun istihdam biçimini ayrıntılı incelediğimizde; işkolunda istihdamın ağırlıklı olarak belediyelerde çalışan işçilerden oluştuğunu görmekteyiz. Belediyelerde çalışan işçiler, 598 bin 749 kişi ile işkolunun yüzde 64,2'sini oluşturmaktadır. Belediye işçileri dışında kalan şirketlerde veya konut hizmetlerinde çalışan işçiler ise, 352 bin 605 kişi ile işkolunun yüzde 35,7'sini oluşturmaktadır.

Tablo.4.Genel Hizmetler İşkolunda İstihdamın Dağılımı

	Sayı	Oran
Belediyelerde çalışan işçiler (kadrolu, belediye şirket işçisi, geçici)	598.749	64,2
Şirketler ve konut hizmetlerinde çalışan işçiler	352.605	35,7
Genel işler işkolunda toplam işçi	931.354	100

Kaynak: SBB 2022 1. çeyrek veriler ve ÇSGB 2022 Temmuz verilerine dayanarak Araştırma Dairesi tarafından hesaplanmıştır.

## BELEDİYELERDE SÜREKLİ İŞÇİLİK 2015 YILINDAN 2022 YILINA KADAR YÜZDE 35 AZALIRKEN BELEDİYE ŞİRKET İŞÇİLİĞİ YÜZDE 500 ARTTI!

Genel işler işkolunda istihdamın büyük bir çoğunluğunu oluşturan belediyelerde istihdamı genel olarak değerlendirdiğimizde; belediyelerde sürekli işçiliğin 2015 yılından 2022 yılına yüzde 35 azaldığı, belediye şirket işçiliğinin ise neredeyse yüzde 500 arttığı görülüyor.

2015 yılında belediyelerde işçi olarak çalışanların (sürekli, şirket, geçici) sayısı 113 bin 934 iken 2022 yılında 600 bine yaklaşmıştır. İşçilikteki artışın en önemli nedeni 696 sayılı KHK ile belediye taşeronlarında çalışan işçilerin belediye şirket işçiliğine geçişidir.

Belediyelerde sürekli işçilik 2015 yılından 2022 yılının ilk çeyreğine kadar yüzde 35 azalmıştır. Belediye şirketlerinde çalışanların sayısı 2016<sup>1</sup> yılında 90 bin iken 2022 yılının ilk çeyreğinde yüzde 497 artarak 538 bin 950 olmuştur.

Tablo.5. Statülerine Göre Belediyelerde İstihdam

Yıllar	Memur	Sözleşmeli Personel	İşçi/ İstihdam Biçimi			Toplam
			Belediyelerde Sürekli İşçi Sayısı	Belediye Şirket İşçisi	Geçici İşçi	
2015	118.134	11.520	86.894	16.793	10.247	243.588
2016	109.583	13.524	79.973	90.270	5.717	298.732
2017	109.556	14.078	78.257	99.871	5.807	307.569
2018	102.205	15.886	73.194	339.717	7.695	538.697
2019	105.012	19.751	66.182	475.039	4.417	670.401
2020	103.260	21.314	61.823	503.163	5.950	695.510
2021	104.436	24.526	56.414	536.580	3.388	725.344
2022	104.425	24.532	56.411	538.950	3.388	727.706
Değişim Oranı	-11,6	+ 112,9	-35,0	+497*	-66,9	+198,7

Kaynak: T.C. Strateji ve Bütçe Başkanlığı verilerinden yararlanılarak Araştırma Dairesi tarafından hesaplanmıştır. Kamu Sektörü İstihdam Verileri 2015, 2016, 2017, 2018 ve 2019, 2020, 2021 yılları için IV. Dönem, 2022 yılı için I. dönem verisidir. \* 2015 yıl verisine geçici işçi verisine BİT'lerde çalışan geçici işçiler de dâhildir.\* 2016 yılına göre hesaplanmıştır.

### ✓ Belediyelerde Memurluk Yıllar İçerisinde Azalırken Sözleşmeli Personel sayısı Yüzde 112 Arttı!

2015 yılında belediyelerde istihdamın yarıya yakını (yüzde 48,5) memurlardan oluşurken 2022 yılı ilk çeyreğinde bu oran yüzde 14,4'e düşmüştür. Belediyelerde sözleşmeli personel statüsünde çalışanların sayısı 2015 yılında 11 bin 520 kişi iken bu sayı 2022 yılında yüzde 112 artışla 24 bin 532 olmuştur.

<sup>1</sup> Belediye şirketlerinde çalışanların sayısı ise 2015 yılında oldukça az olup 16 bin 793'dir. Ancak bu veri doğru olmadığı için 2016 yılında belediye şirket işçilerinin sayısında düzeltmeye gidilmiş ve gerçek sayının 90 bin 270 olduğu belirtilmiştir. 2017 yılında da bu sayı 100 bine yaklaşmıştır. 2017 yılında çıkarılan 696 sayılı KHK ile taşeronlarda çalışan işçilerin belediye şirketlerine geçirilmesi ile bu sayı kat ve kat artmıştır (Genel-İş, Kovid-19 Sürecinde Kamuda İstihdam Raporu, 2020;10).

## GENEL İŞLER İŞKOLUNDA ÇALIŞANLARIN YARISINDAN FAZLASI SENDİKA ÜYESİDİR

Son bir yılda genel işler işkolunda çalışan işçi sayısı 55 bin 205 kişi (yüzde 6,3) artarak 876 bin 149'dan 931 bin 354'e yükselirken sendikalı işçi sayısı 35 bin 314 kişi (yüzde 7,5) artarak 500 bin 904 kişi olmuştur.

Tablo.6. Genel İşler İşkolundaki Değişim (Temmuz 2021- Temmuz 2022)

Dönem	İşçi Sayısı	Sendikalı İşçi Sayısı
Temmuz 2021	876.149	465.590
Temmuz 2022	931.354	500.904
Değişim	+ 55.205 / % 6,3	+35.314 / %7,5

Kaynak: ÇSGB,2022.

Türkiye'de resmi sendikalaşma oranının yüzde 14,26 olduğu göz önünde bulundurulduğunda, genel işler işkolundaki sendikalaşma oranının genel ortalamanın çok üstünde olduğu görülmektedir. Genel işler işkolunda sendikalı işçi sayısı 500 bin 904 kişi ile yüzde 53,7'dir. Böylelikle genel işler işkolunda çalışan her iki kişiden birinin sendikalı olduğu ortaya çıkmaktadır.

Tablo.7. Sendikalaşma Oranları

	Tüm İşkollarında	20 No'lu İşkolu
Toplam İşçi Sayısı	15.987.428	931.354
Sendikalı İşçi Sayısı	2.208.285	500.904
Sendikalı İşçi Oranı	14,26	53,7

Kaynak: ÇSGB

Genel işler işkolu kadınların sendikalaşma oranının daha fazla olduğu işkollarından birisidir. Çünkü genel işler işkolunda sendikalı kadın işçi oranı yüzde 34,9 iken tüm işkolları toplamında sendikalı kadın işçi oranı yüzde 10,3'tür. Erkeklerde ise bu oran daha fazladır. Tüm işkollarında erkeklerin sendikalaşma oranı yüzde 15,9 iken genel işler işkolunda bu oran yüzde 60'tır.

Tablo.8. Genel İşler İşkolunun Cinsiyet Ayrımı

Cinsiyet	Genel İşler İşkolu		
	İşçi Sayısı	Üye Sayısı	Oran
Kadın	236.201	82.663	34,9
Erkek	695.152	418.237	60,1

Kaynak: ÇSGB 2022 Temmuz bilgi edinme verilerine dayanarak Araştırma Dairesi tarafından hesaplanmıştır. Bilinmeyen dahil edilmemiştir.

## İŞKOLUMUZDA SENDİKA ÜYESİ HER 10 İŞÇİDEN 6'SI TOPLU SÖZLEŞME KAPSAMINDADIR

31.12.2021 itibariyle tüm işkollarında 3 bin 422 toplu iş sözleşmesi imzalanmıştır ve 1 milyon 36 bin 315 işçi bu sözleşmelerden faydalanmaktadır. İmzalanan toplu iş sözleşmelerinden 1.701'i yani yüzde 49,7'si genel işler işkolunda imzalandı. Buna göre genel işler işkolunda sendikalı işçi sayısı 500 bin 904 kişi iken, toplu sözleşme kapsamında işçi sayısı 287 bin 173'tür. Genel işler işkolunda TİS kapsamındaki işçi oranı yüzde 57,3'tür. Toplu iş sözleşmesi kapsamındaki işçi sayısının toplam işçi sayısına oranı ise yüzde 30,8'dir.

Tablo.9. İmzalanan TİS Sayısı ve TİS Kapsamındaki İşçi Sayısı-31.12.2021 tarihi itibariyle

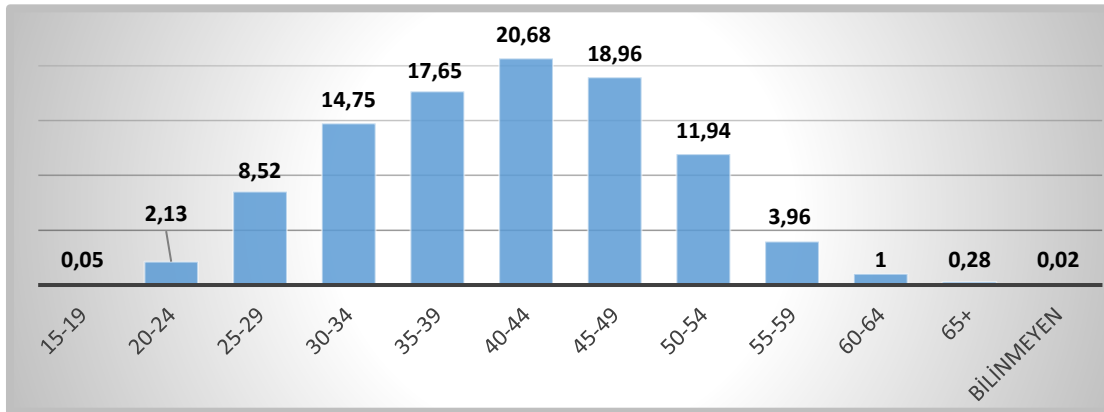
	Tüm İşkollarında	20 No'lu İşkolu
Toplu İş Sözleşmesi Sayısı	3.422	1.701
Toplu İş Sözleşmesi Kapsamındaki İşçi Sayısı	1.036.315	287.173
Toplu Sözleşme Kapsamındaki İşçi Sayısının Toplam İşçi Sayısına Oranı	6,48	30,8

Kaynak: ÇSGB elde edilen bilgilerle Araştırma Dairesi tarafından hesaplanmıştır. İmzalanan TİS Sayısı ve TİS Kapsamındaki İşçi Sayısı 31.12.2021 tarihi itibariyle, toplam işçi ve sendikalı işçi sayısı Temmuz 2022 itibariyle dikkate alınmıştır. Toplu iş sözleşmesi kapsamındaki 1.036.315 işçinin 830 bin 104'ü sendika üyesi, 20 No.lu işkolunda ise toplu iş sözleşmesi kapsamındaki 287.173 işçinin 233 bin 321'i sendika üyesidir.

## İŞKOLUMUZDA SENDİKALAŞMANIN EN YOĞUN OLDUĞU YAŞ ARALIĞI 40-44'TÜR.

Genel işler işkolunu sendikalı işçilerin en fazla olduğu yaş ortalaması 40-44 yaş aralığındadır. Gençlerde ise bu oran diğer yaş gruplarına göre oldukça düşüktür. Genel işler işkolundaki sendikalıların yüzde 25,4'ü 35 yaş altındadır. Sendika üyesi 35 yaş altı işçileri ayrıntılı olarak incelediğimizde; sendika üyelerinin yüzde 0,05'i 15-19 yaş aralığında, yüzde 2,13'ünün 20-24 yaş aralığında, yüzde 8,52'sinin 25-29 yaş aralığında ve yüzde 14,75'nin 30-34 yaş aralığında olduğunu görmekteyiz.

Grafik.5. Genel İşler İşkolunda Sendikalı İşçilerin Yaş Ayrımı

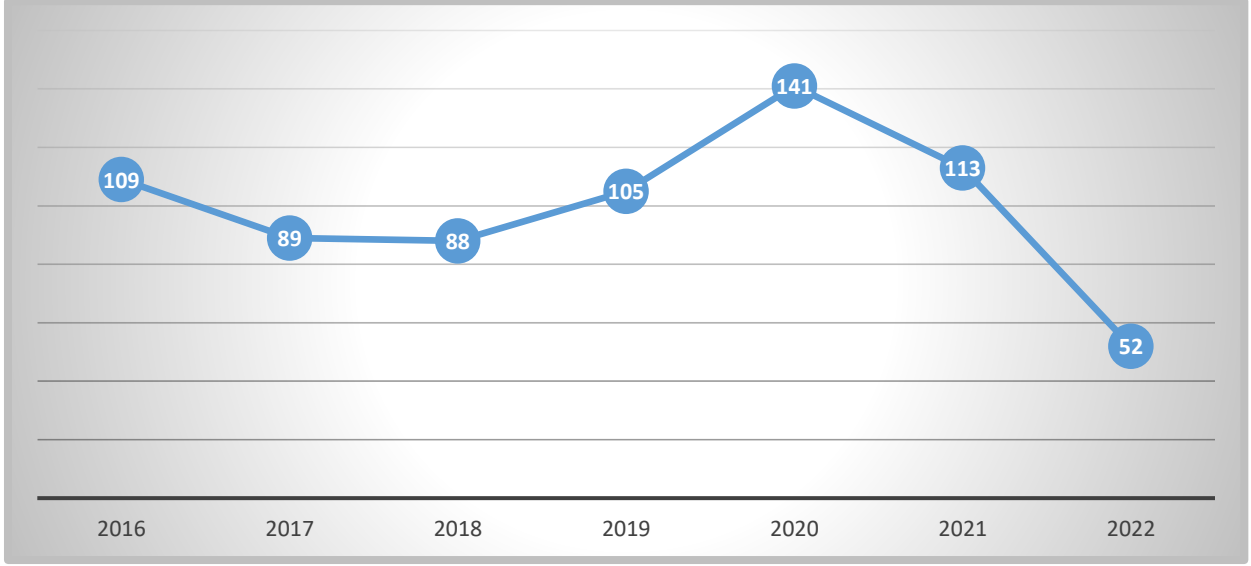


Kaynak: ÇSGB 2022 Temmuz bilgi edinme verilerine dayanarak Araştırma Dairesi tarafından hesaplanmıştır.

## 2016 YILINDAN İTİBAREN EN AZ 700 BELEDİYE İŞÇİSİ İŞ CİNAYETİ NEDENİ İLE HAYATINI KAYBETTİ.

İş kazası sonucu hayatını kaybeden belediye işçisi sayısı da işçi sağlığı ve güvenliğine yönelik önlemlerin alınmaması dolayısıyla her geçen yıl arttı. İSiG Meclisi verilerine göre 2016 yılından 2022 yılının ilk 7 ayına kadar en az 697 belediye işçisi iş cinayetleri nedeni ile hayatını kaybetti.

Grafik.6. Belediyelerde İşçi Sağlığı



Kaynak: İSiGM. 2020 yılında tespit edilen iş cinayetlerinin 61'i korona virüs nedenlidir. 2022 yılı ilk 7 ay verisidir.

## NE İSTİYORUZ?

- ✓ Türkiye’de kamu harcamalarına daha fazla pay ayrılmalı, nüfusa orantılı bir şekilde kamu istihdamı artırılmalıdır.
- ✓ Kamuda sözleşmeli, geçici, ücretli personel istihdamı yerine, kadrolu güvenceli istihdam sağlanmalıdır.
- ✓ Merkezi idare ve yerel yönetimlerde çalışan kamu işçilerinin haklarında bir kayıp olmamalıdır.
- ✓ Belediye şirket işçileri kamu hizmeti yapmaktadırlar. Bu nedenle tüm belediye işçileri haklar konusunda eşit uygulamalara sahip olmalı ve belediye şirket işçilerine de kadro ve ilave tediye hakkı verilmelidir.
- ✓ İş güvencesi hakkı tüm çalışanları kapsayan bir hak olarak yeniden düzenlenmelidir. Eşit iş yapan kamu çalışanları arasında mali, sosyal, özlük farklılıkları giderilmelidir.
- ✓ 5393 sayılı Belediye Kanunu’ndaki norm kadro sınırlamaları kaldırılmalıdır.
- ✓ Kamuya alımlarda eşitsizliği artıran nepotizmin, torpilin, kayırmanın, kadrolaşmanın önünü açan uygulamalara son verilmelidir.
- ✓ Kadınlar kamuda sürekli ve güvenceli işlerde daha çok istihdam edilmelidir.