



İŞSİZLİKTE BİRİNCİYİZ!

Türkiye, Avrupa ülkeleri ve ABD arasında en yüksek geniş tanımlı işsizliğe sahip ülke!

Geniş tanımlı işsizlik ABD'de yüzde 7,2, AB-27 ortalamasında yüzde 12, Türkiye'de yüzde 22,8!

Çalışabilir 65,4 milyon kişinin yalnızca 22,3 milyonu kayıtlı ve tam zamanlı istihdamda!

Her 5 kadından yalnızca 1'i kayıtlı ve tam zamanlı istihdamda yer alabiliyor!

Geniş tanımlı genç işsizliği yüzde 38,8, geniş tanımlı genç kadın işsizliği yüzde 48,8!



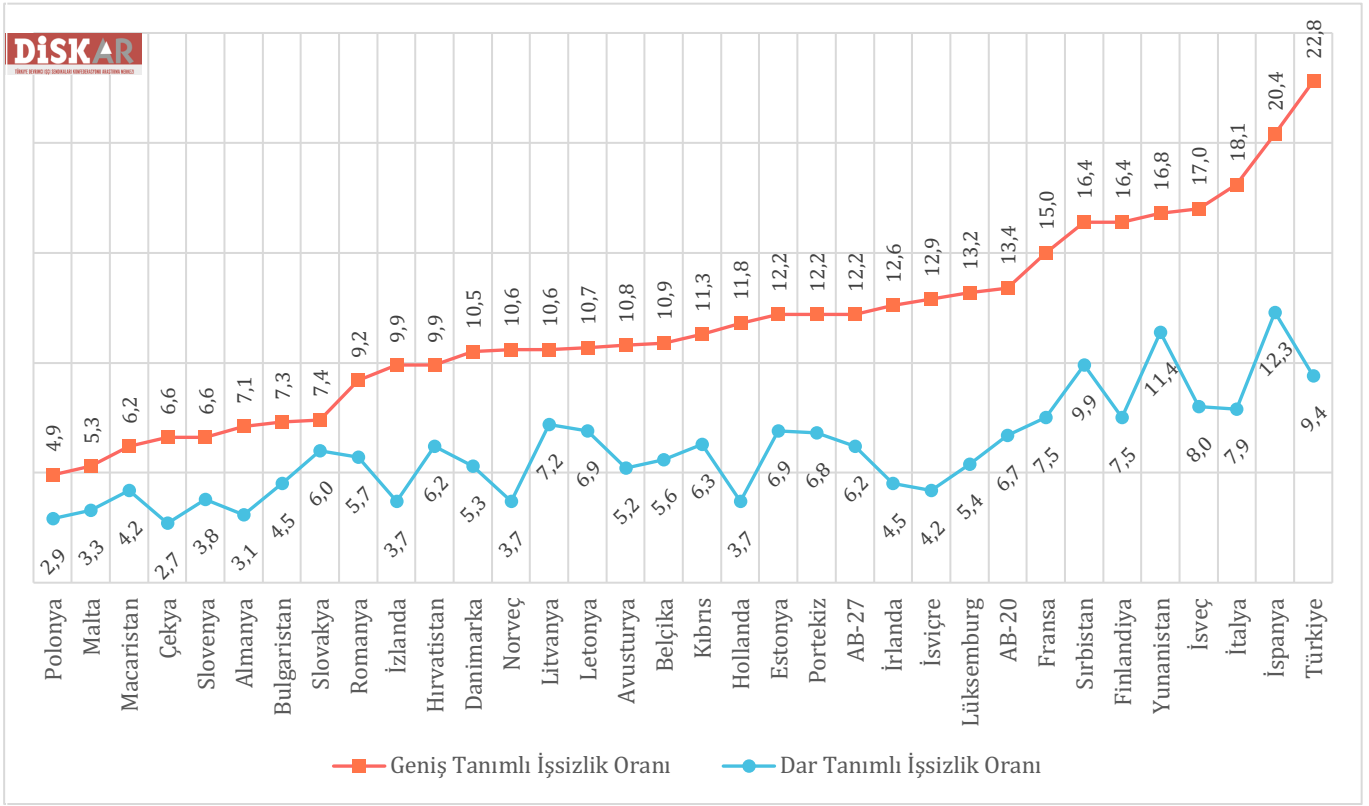
DİSKAR

TÜRKİYE DEVRİMCİ İŞÇİ SENDİKALARI KONFEDERASYONU ARAŞTIRMA MERKEZİ

İŞSİZLİK VE İSTİHDAMIN GÖRÜNÜMÜ (2023 YILLIK)

Türkiye geniş tanımlı işsizlikte “Avrupa şampiyonu!”

Grafik 1: Avrupa Ülkelerinde ve Türkiye’de Dar ve Geniş Tanımlı İşsizlik Oranı (2023) (Yüzde)



Kaynak: Eurostat, Supplementary indicators to unemployment - annual data. Eurostat, Employment and activity by sex and age - annual data. TÜİK, İşgücü İstatistikleri, 2023. DiSK-AR tarafından hesaplanmıştır.

- ☑ Türkiye Avrupa ülkeleri ve ABD arasında en yüksek geniş tanımlı işsizliğe sahip ülke!
- ☑ Geniş tanımlı işsizlik ABD’de yüzde 7,2, AB-27 ortalamasında yüzde 12, Türkiye’de yüzde 22,8!
- ☑ Çalışabilir 65,4 milyon kişinin yalnızca 22,3 milyonu kayıtlı ve tam zamanlı çalışıyor!
- ☑ Her 5 kadından yalnızca 1’i kayıtlı ve tam zamanlı istihdamda yer alabiliyor!
- ☑ Geniş tanımlı genç işsizliği yüzde 38,8, geniş tanımlı genç kadın işsizliği yüzde 48,8!

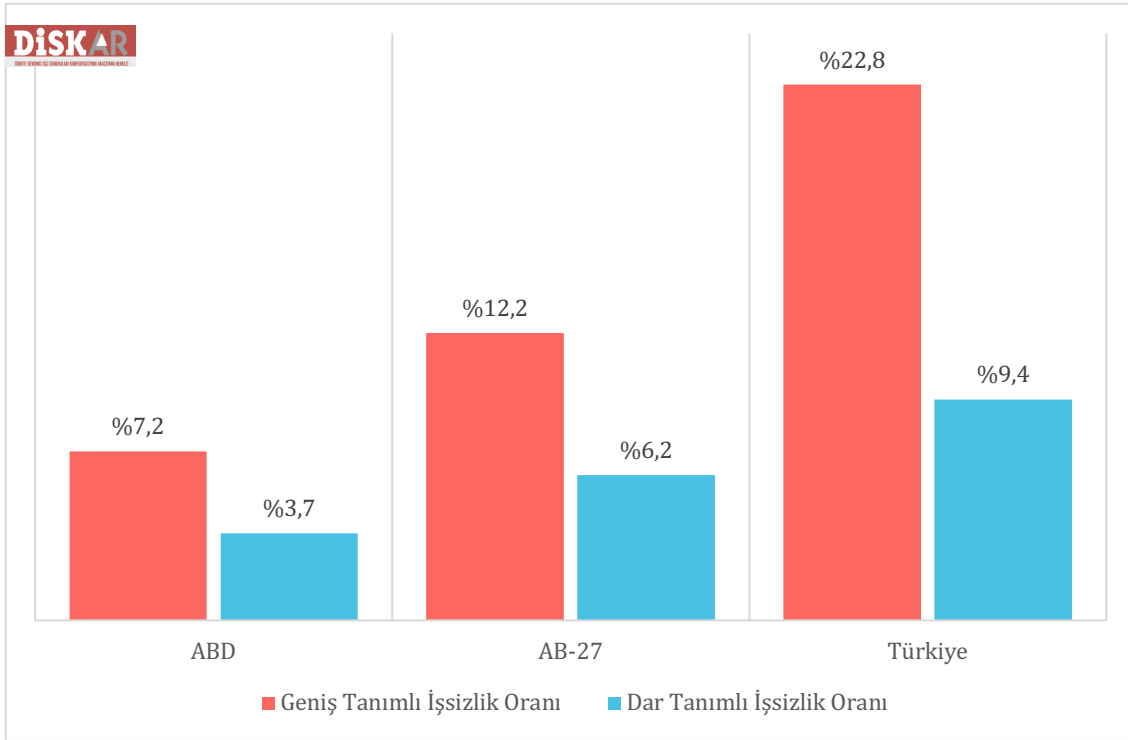
TÜRKİYE'DE GENİŞ TANIMLI İŞSİZLİK ABD'NİN 3,2, AB-27 ORTALAMASININ 1,9 KATI DÜZEYİNDE!

Türkiye İstatistik Kurumu'nun (TÜİK) 2023 dönemine ait Hanehalkı İşgücü Araştırması (HİA) 25 Mart 2024'te yayımlandı. TÜİK verilerine göre 2022'de yüzde 10,4 olan dar tanımlı işsizlik oranı 2023'te 1 puan azalarak yüzde 9,4 oldu. Ancak işsizlikteki gerçek durumu anlamak için geniş tanımlı işsizlik oranına bakmakta yarar var. Dar tanımlı işsizlik oranındaki düşüşe karşın, geniş tanımlı işsizlikte artış eğilimini sürdürüyor. 2022 yılında yüzde 21,3 olan geniş tanımlı işsizlik oranı son bir yılda 1,5 puan artarak 2023'te yüzde 22,8'e yükseldi.

Geniş tanımlı işsizlik ile dar tanımlı işsizlik arasındaki makasın açılmasının ve geniş tanımlı işsizlik oranının artmasının sebebi zamana bağlı eksik istihdam edilenler ile iş bulma umidini kaybedenler, iş aramayıp çalışmaya hazır olanlar ve iş arayan ancak hemen işbaşı yapamayacak olanları kapsayan potansiyel işgücündeki artıştır.

Türkiye'de özellikle Covid-19 döneminden itibaren geniş tanımlı işsizlikte ciddi bir yükseliş söz konusudur.

Grafik 2: ABD'de, AB-27 Ortalamasında ve Türkiye'de Dar ve Geniş Tanımlı İşsizlik Oranları (2023) (Yüzde)



Kaynak: Eurostat, Supplementary indicators to unemployment - annual data. Eurostat, Employment and activity by sex and age - annual data. TÜİK, İşgücü İstatistikleri, 2023. BLS, Alternative Measures of Labor Underutilization, Ocak 2024. Not: ABD verilerinde yıllık olmadığından Ocak 2024 esas alınmıştır.

2023'te Türkiye'de dar tanımlı işsizlik yüzde 9,4 ve geniş tanımlı işsizlik oranı yüzde 22,8 iken AB üyesi 27 ülke ortalamasında dar tanımlı işsizlik oranı yüzde 6,2 ve geniş tanımlı işsizlik oranı yüzde 12,2'dir. ABD'de ise Ocak 2024 itibarıyla dar tanımlı işsizlik oranı yüzde 3,7 iken geniş tanımlı işsizlik oranı yüzde 7,2'dir (Grafik 2). Böylece dar ve geniş tanımlı işsizlik arasındaki puan farkı ABD'de 3,5 ve AB-27'de 6,1 iken Türkiye'de 13,4'tür.

Öte yandan Türkiye Avrupa ülkeleri ile kıyaslandığında da en yüksek geniş tanımlı işsizliğe sahip ülkedir. Avrupa ülkeleri içinde ikinci en yüksek geniş tanımlı işsizlik oranına sahip ülke

yüzde 20,4 ile İspanya'dır. İspanya'da dar tanımlı işsizlik ise yüzde 12,3'tür. Avrupa ülkeleri içinde geniş tanımlı işsizlik oranı en yüksek olan üçüncü ülke İtalya (yüzde 18,1), dördüncü ülke İsveç (yüzde 17) ve beşinci ülke ise Yunanistan'dır (yüzde 16,8). Avrupa ülkeleri arasında geniş tanımlı işsizlik oranı en düşük olan ilk üç ülke ise Polonya (yüzde 4,9), Malta (yüzde 5,3) ve Macaristan'dır (yüzde 6,2) (Grafik 1).

Avrupa ülkeleri içinde geniş ve dar tanımlı işsizlik oranı arasındaki puan farkının en yüksek olduğu ülke Türkiye'dir. Avrupa ülkeleri içinde dar ve geniş tanımlı işsizlik oranı arasındaki puan farkının en yüksek olduğu ikinci ülke 10,8 puan ile İtalya ve üçüncü ülke ise 9 puan ile İsveç'tir.

ÇALIŞABİLİR HER 10 KİŞİDEN SADECE 3'Ü KAYITLI VE TAM ZAMANLI İSTİHDAMDA (KATİ)

Kayıtlı ve Tam Zamanlı İstihdam (KATİ) istihdamın niteliğini ortaya koymayı amaçlayan DİSK-AR tarafından oluşturulan bir ölçüttür. KATİ istihdam edilenlerin ne kadarının sigortalı ve tam zamanlı çalıştığını ortaya koymayı amaçlıyor. Böylece kayıtsız istihdam ile kısmi ve eksik istihdam dışında kalan tam zamanlı ve sigortalı olarak çalışanların sayısı ve oranı ortaya çıkıyor.

2022'de 30 milyon 752 bin olarak açıklanan istihdam edilenlerin sayısı 2023'te 31 milyon 632 bin olarak hesaplandı. 2023'te **istihdam oranı ise yüzde 48,3 olarak gerçekleşti**. Ancak TÜİK'in resmi istihdam verileri de tıpkı dar tanımlı işsizlik verileri gibi işgücü piyasasına ilişkin gerçeğin sadece sınırlı bir kısmını gösteriyor. İstihdam verileri tek başına istihdamın niteliği konusunda bilgi vermiyor. Bu nedenle alternatif işsizlik hesaplamaları yanında **alternatif istihdam hesaplamalarına** da ihtiyaç vardır.

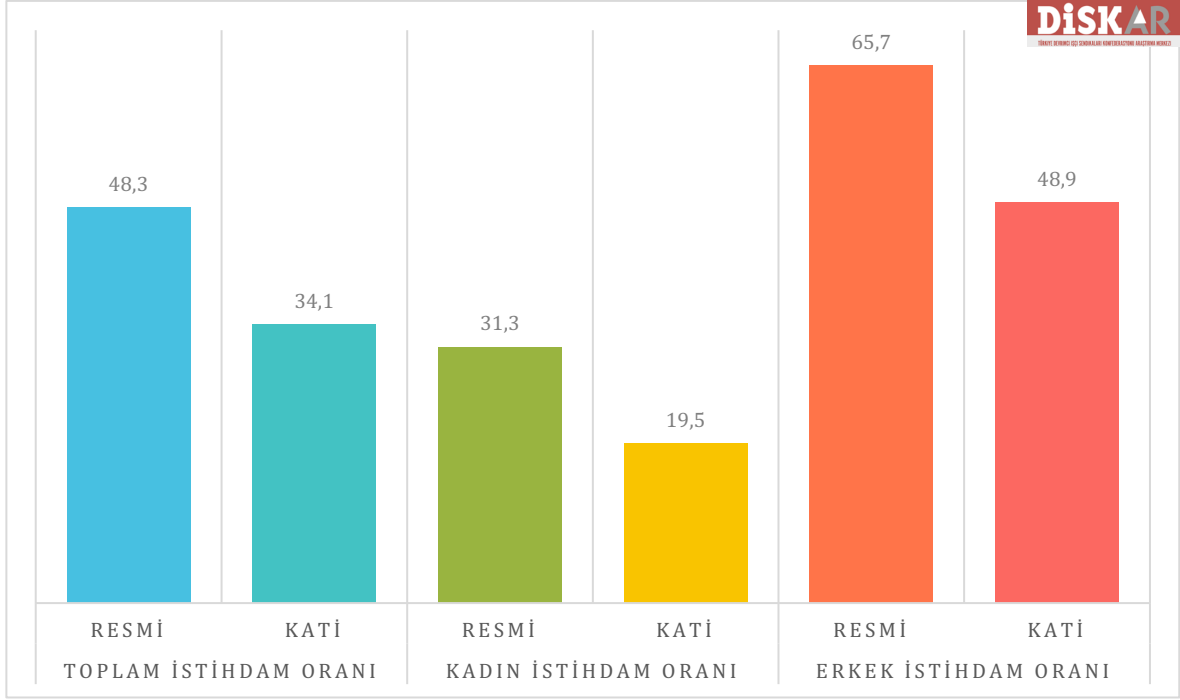
DİSK-AR, TÜİK'in dar tanımlı işsizlik hesaplamasının yetersizliği nedeniyle 2010 yılından bu yana alternatif geniş tanımlı işsizlik hesaplaması yapıyor. DİSK-AR yıllardır yaptığı alternatif geniş tanımlı işsizlik hesaplamasının ardından alternatif istihdam hesaplamasına da başladı. Kayıtlı ve Tam Zamanlı İstihdam (KATİ) olarak adlandırdığımız alternatif istihdam hesaplamasının ilkinin "İşsizlik ve İstihdamın Görünümü-Haziran 2021" isimli raporda, 2021 ilk çeyreği için yayımlamıştık.¹

İşsizlik ve istihdam verileri bir bütün oluşturuyor. Sadece işsizliğe bakmak işgücü piyasalarından yaşanan gelişmeleri tam olarak anlamaya yetmiyor. Bilindiği gibi TÜİK düzenli olarak istihdam sayısını ve oranlarını açıklıyor. Ancak açıklanan istihdam oranlarının istihdamın niteliğine ilişkin yeterli bilgi vermekten oldukça uzaktır. Bu sebeple DİSK-AR istihdamın niteliğine göre bir ayrıma giderek yeni bir istihdam verisi hesaplamaya başladı. DİSK-AR'ın yeni hesaplamaya başladığı istihdam verisinin adı: **Kayıtlı ve Tam Zamanlı İstihdam (KATİ)**. KATİ tüm istihdamı değil kayıtlı ve tam zamanlı olarak çalışanların oranını ortaya koymaktadır.

KATİ istihdamın ne kadarının sigortalı ve tam zamanlı çalıştığını ortaya koymayı amaçlıyor. Böylece kayıtsız istihdam ile kısmi ve eksik istihdam dışında kalan tam zamanlı ve sigortalı olarak çalışanların sayısı ve oranı ortaya çıkıyor. **KATİ oranı kayıtlı tam zamanlı istihdamın 15+ yaş kurumsal olmayan nüfusa bölünmesiyle hesaplanıyor.**

¹ DİSK-AR (2021), İşsizlik ve İstihdamın Görünümü-Haziran 2021, 10 Haziran 2021. <http://arastirma.disk.org.tr/?p=6914> (Erişim: 17 Ağustos 2021).

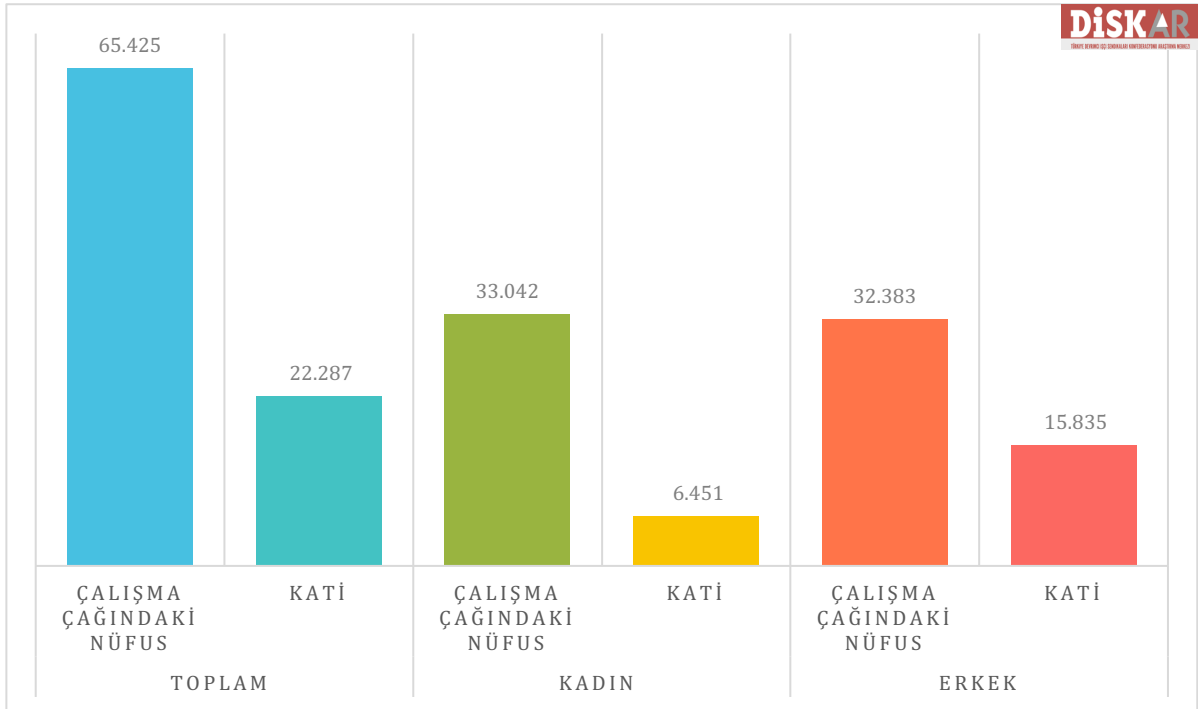
Grafik 3: Resmi ve Kayıtlı-Tam Zamanlı İstihdam (KATİ) Oranı (2023) (Yüzde)



Kaynak: TÜİK Hanehalkı İşgücü Araştırması, 2023. KATİ DİSK-AR tarafından hesaplanmıştır.

TÜİK'in resmi istihdam oranı 2023'te yüzde 48,3 olarak açıklanırken, DİSK-AR tarafından TÜİK verilerinden hareketle hesaplanan **Kayıtlı Tam Zamanlı İstihdam (KATİ) oranı yüzde 34,1** olarak gerçekleşti. Kadınlarda resmi istihdam oranı yüzde 31,3 iken KATİ oranı yüzde 19,5 ve erkeklerde resmi istihdam oranı yüzde 65,7 olarak açıklanmışken KATİ oranı yüzde 48,9 olarak hesaplandı (Grafik 3).

Grafik 4: Aktif Nüfus (15+) ve Kayıtlı Tam Zamanlı İstihdam (KATİ) (2023) (Bin)



Kaynak: TÜİK Hanehalkı İşgücü Araştırması, 2023. KATİ DİSK-AR tarafından hesaplanmıştır.

Böylece KATİ oranı resmi istihdam oranından genelde 14,2 puan, kadınlarda 11,8 ve erkeklerde ise 16,8 puan düşük olarak gerçekleşti.

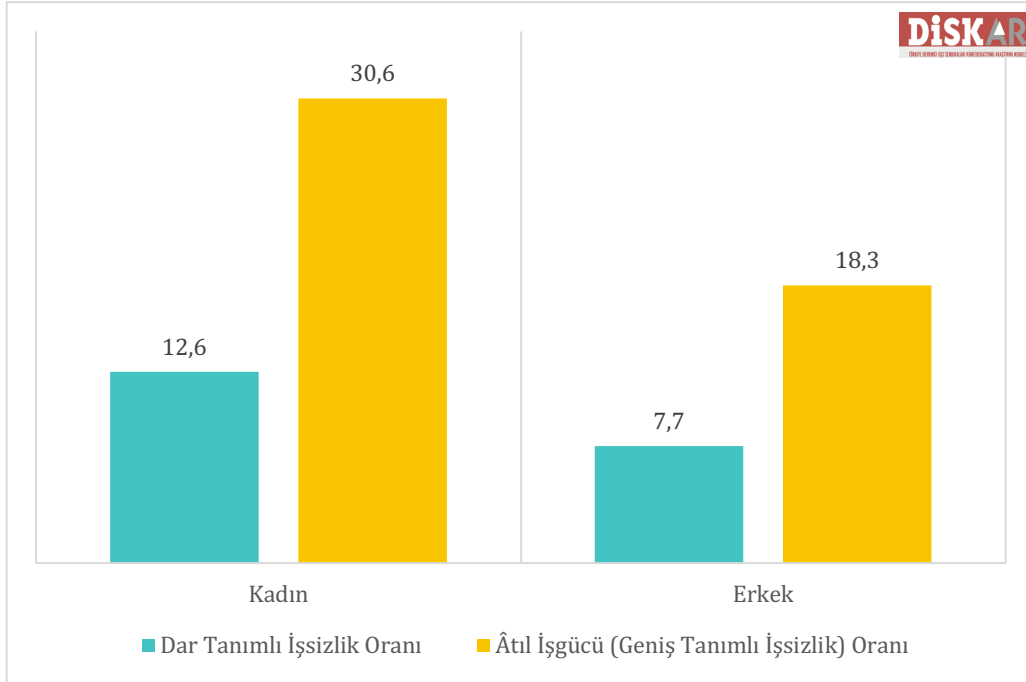
DİSK-AR tarafından yapılan KATİ hesaplamasıyla çalışma çağındaki (15+ yaş) 65,4 milyon kişinin sadece 22,2 milyonu kayıtlı ve tam zamanlı istihdam (KATİ) kapsamında çalıştığı ortaya çıktı. Çalışma çağındaki 33 milyon kadının sadece 6,4 milyonu kayıtlı ve tam zamanlı istidamda (KATİ), çalışma çağındaki 32,3 milyon erkeğin ise 15,8 milyonu kayıtlı ve tam zamanlı istihdamda yer alıyor (Grafik 4). **Bu durum nispeten nitelikli istihdamın düşüklüğünü ortaya koyuyor.**

GENİŞ TANIMLI İŞSİZLİK YÜZDE 22,8!

TÜİK'e göre mevsim etkisinden arındırılmış dar tanımlı işsiz sayısı 2023 yılında 2022 yılına göre 318 bin kişi azalarak 3 milyon 264 bin olarak gerçekleşti. DİSK-AR tarafından TÜİK verilerinden yararlanarak hesaplanan geniş tanımlı işsiz sayısı ise 2023'te 8 milyon 727 bin olarak hesaplandı (Grafik 6).²

TÜİK'in 2023 verilerine göre hem dar hem geniş tanımlı işsizliğin cinsiyete göre dağılımına bakıldığında kadınlarda işsizliğin çok daha yüksek olduğu görülüyor. 2023'te dar tanımlı işsizlik erkeklerde yüzde 7,7 ve kadınlarda ise yüzde 12,6 olarak açıklandı. **Geniş tanımlı işsizlik (âtlı işgücü) oranı ise erkeklerde yüzde 18,3 ve kadınlarda yüzde 30,6 olarak gerçekleşti (Grafik 5).**

Grafik 5: Cinsiyete Göre Mevsim Etkisinden Arındırılmış İşsizlik Oranları (2023) (Yüzde)



Kaynak: TÜİK Hanehalkı İşgücü Araştırması, 2023. DİSK-AR tarafından hesaplanmıştır.

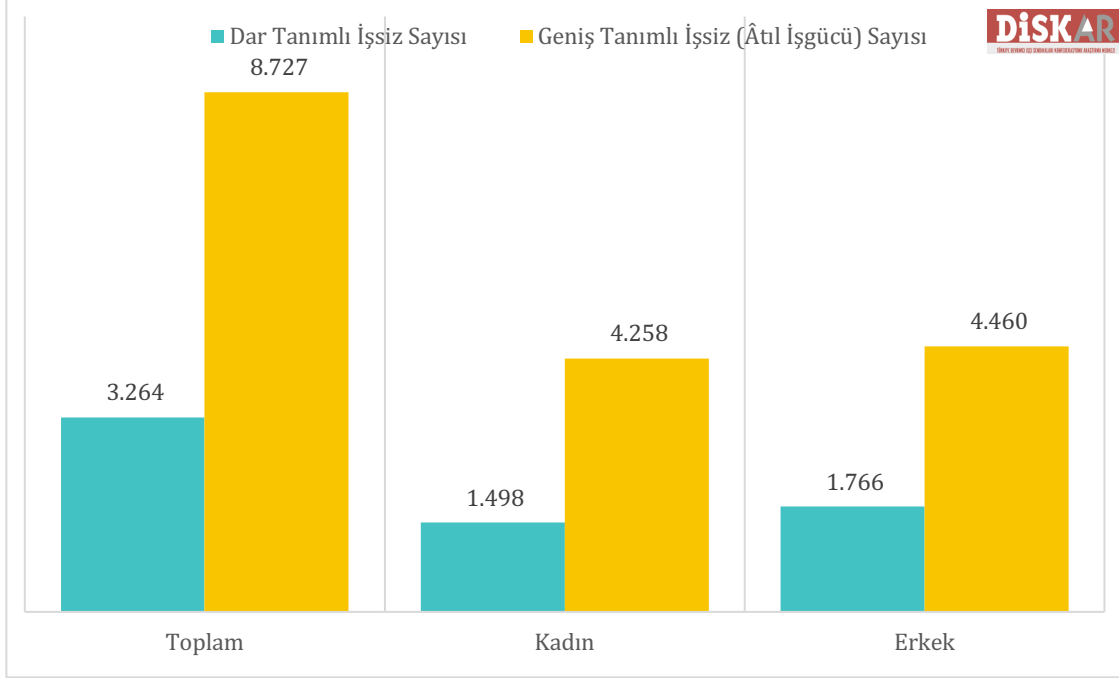
Böylece kadınlarda dar tanımlı işsizlik oranı erkeklerden 4,9 ve geniş tanımlı işsizlik oranı ise 12,3 puan yüksek seyrediyor. TÜİK verilerinden yararlanarak hesapladığımız geniş tanımlı

² 2023 yıllık verilerinde 8,7 milyon olarak hesaplanan geniş tanımlı işsizlik Ocak 2024 dönemi aylık verilerinden hareketle 10,5 milyon olarak hesaplanmıştır. <https://arastirma.disk.org.tr/?p=10964>

Bu fark yıllık ve aylık hesaplamalar nedeniyle ortaya çıkmış olabilir. Öte yandan 2023'te ortalama 8,7 milyon olan geniş tanımlı işsizliğin Ocak 2024'te 10,5 milyon olması geniş tanımlı işsizliğin yükseliş trendinde olduğunu gösteriyor.

İşsiz sayısı ise kadınlarda 4 milyon 258 bin ve erkeklerde ise 4 milyon 460 bin olarak gerçekleşti (Grafik 6).

Grafik 6: Cinsiyete Göre Dar ve Geniş Tanımlı İşsiz Sayıları (2023) (Bin)



Kaynak: TÜİK Hanehalkı İşgücü Araştırması, 2023. DİSK-AR tarafından hesaplanmıştır.

Kadın geniş tanımlı işsizliğinin dar tanımlı kadın işsizliğine göre yüksek olmasının en önemli sebebi kadınlar arasında zamana bağlı eksik istihdam edilenler ile ümitsizler, iş aramayıp çalışmaya hazır olanlar ve iş arayıp işbaşı yapamayacak olanları içeren potansiyel işgücünün yüksekliğidir.

GENİŞ TANIMLI GENÇ İŞSİZLİĞİ YÜZDE 38,8!

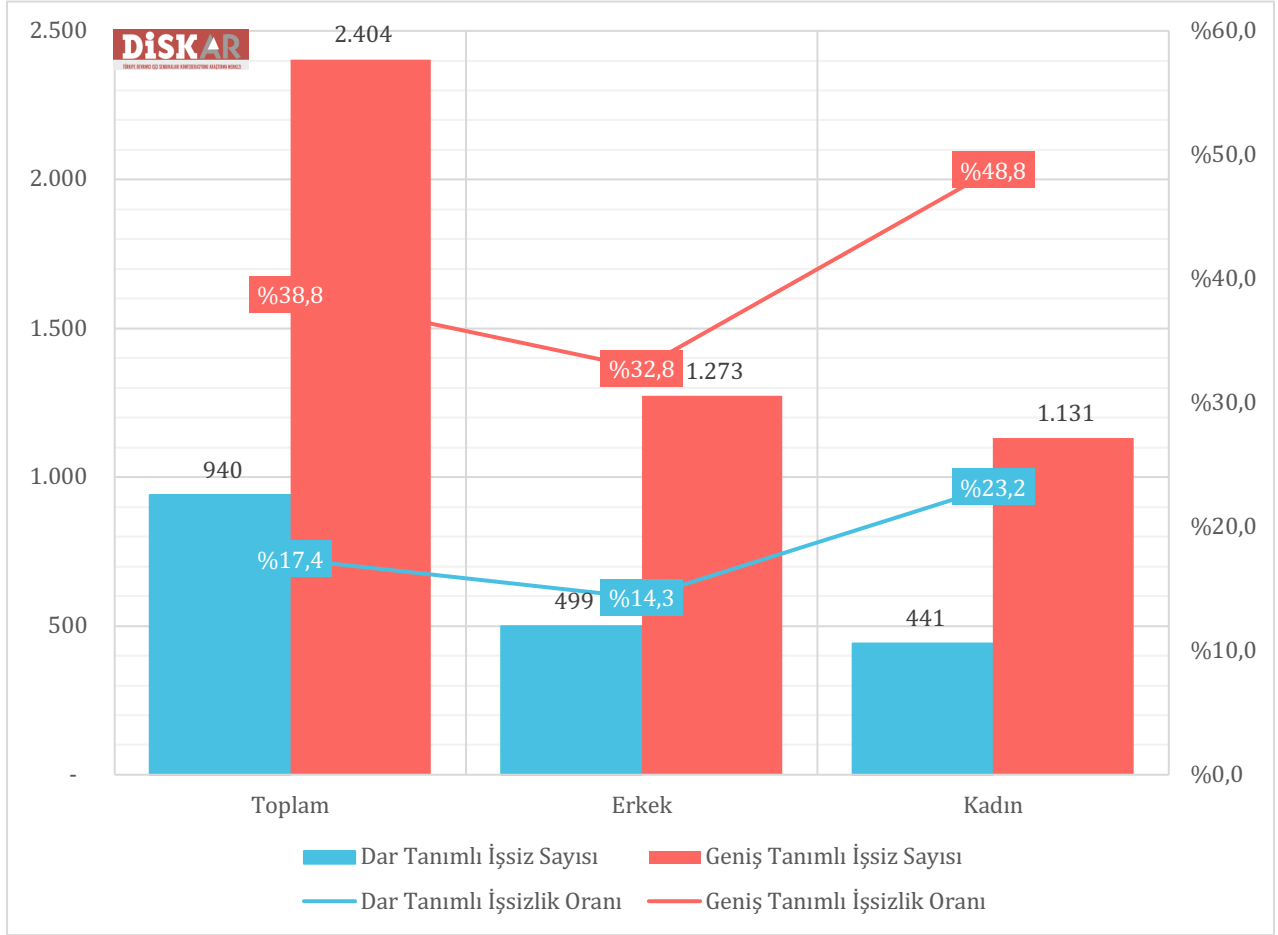
TÜİK verilerinden yararlanarak hesapladığımız 15-24 yaş arası genç nüfusta geniş tanımlı işsizlik oranı ise 2023 yılında yüzde 38,8 olarak gerçekleşti (Grafik 7). **Geniş tanımlı genç işsizliği dar tanımlı genç işsizliğinden yaklaşık 16 puan fazla olarak gerçekleşti.**

2023'te genç kadınlarda geniş tanımlı işsizlik rekor seviyeye ulaştı. 15-24 yaş arası genç kadınlarda geniş tanımlı işsizlik oranı yüzde 48,8'e yükseldi. Genç erkeklerde dar tanımlı işsizlik yüzde 14,3 ve geniş tanımlı işsizlik yüzde 32,8 olarak hesaplanırken, **15-24 yaş arası genç kadınlarda ise dar tanımlı işsizlik yüzde 23,2, geniş tanımlı işsizlik yüzde 48,8 olarak hesaplandı** (Grafik 7).

Gençlerde işsizlik oranlarının genel işsizlik oranlarından daha yüksek seyrettiği biliniyor. Öte yandan AKP döneminde gençlerde işsizlik vahim bir hal aldı.

AKP'nin iktidara geldiği 2002 3. çeyreğinde gençlerde dar tanımlı işsizlik oranı yüzde 18,3 ve geniş tanımlı işsizlik oranı yüzde 26,1 idi. Gençlerde dar ve geniş tanımlı işsizlik arasındaki puan farkı 7,8'di.

Grafik 7: 15-24 Yaş Arası Gençlerde Cinsiyete Göre Dar ve Geniş Tanımlı İşsiz Sayıları ve İşsizlik Oranları (Bin) (Yüzde) (2023)



Kaynak: TÜİK Hanehalkı İşgücü Araştırması, 2023. DİSK-AR tarafından hesaplanmıştır.
Not: Veriler mevsim etkisinden arındırılmamıştır. TÜİK Biruni veritabanından çekilmiştir.